



Т.Г. Савельева



Тестовые задания

Приложение
к учебному пособию
«Опорные конспекты
по русской музыкальной литературе»



Тесты являются приложением к учебному пособию «*Опорные конспекты по русской музыкальной литературе*», отвечают требованиям программы учебного предмета «Музыкальная литература» дополнительных предпрофессиональных общеобразовательных программ в области музыкального искусства, представляют из себя форму контроля знаний обучающихся.

Материал в пособии составлен с опорой на три типа закрытых тестовых заданий:

- 1) альтернативный ответ;
- 2) восстановление соответствия;
- 3) выбор правильного ответа из предложенных вариантов.

В тестах используется и открытые задания в виде вопросов-дополнений, которые предполагают внесение в текст пропущенных терминов и понятий.

В пособие включена также визуальная нотная викторина по изученным музыкальным произведениям.

Критерий освоения учебного материала по 5-ти балльной системе:

Уровень усвоения знаний	Качество усвоения в %	Показатели выполнения	Оценка
Очень высокий	95 – 100	Верно выполнено более $\frac{3}{4}$ заданий	Отлично (5)
Высокий	75 – 94	Верно выполнено $\frac{3}{4}$ заданий	Хорошо (4)
Средний	50 – 74	Верно выполнено $\frac{2}{4}$ заданий	Удовлетворительно (3)
Низкий	Менее 50	Верно выполнено менее $\frac{1}{4}$ заданий	Неудовлетворительно (2)

В ходе образовательного процесса тесты выполняют *диагностическую, обучающую, организующую и воспитывающую* функции.

Составитель пособия
преподаватель МБОУ ДОД ДШИ
г. Шахтерска Сахалинской области
Савельева Т.Г.

Оглавление

Раздел I. М. И. Глинка

Тема 1. Биография	4
Тема 2. Оперное творчество	7
Тема 3. Вокальное творчество	14
Тема 4. Симфоническое творчество	16

Раздел II. А. С. Даргомыжский

Тема 5. Биография	19
Тема 6. Творчество	21

Раздел III. «Могучая кучка»

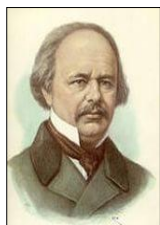
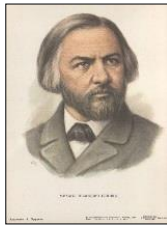
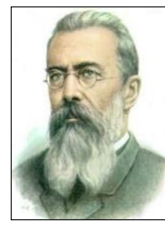
Тема 7. «Могучая кучка»	24
Тема 8. Биография А.П. Бородина	25
Тема 9. Оперное творчество А.П. Бородина	27
Тема 10. Вокальное творчество А.П. Бородина	30
Тема 11. Симфоническое творчество А.П. Бородина	31
Тема 12. Биография М.П. Мусоргского	33
Тема 13. Оперное творчество М.П. Мусоргского	35
Тема 14. Вокальное творчество М.П. Мусоргского	40
Тема 15. Фортепианное творчество М. П. Мусоргского	41
Тема 16. Биография Н.А. Римского-Корсакова	42
Тема 17. Оперное творчество Н.А. Римского-Корсакова	45
Тема 18. Симфоническое творчество Н.А. Римского-Корсакова	49

Раздел IV. П.И. Чайковский

Тема 19. Биография	51
Тема 20. Оперное творчество	55
Тема 21. Симфоническое творчество	59

Раздел I. М.И. Глинка
Тема 1. Тест по биографии

Отметь портрет М.И. Глинки

☐☐☐☐☐☐

Отметь правильные и впиши пропущенные ответы:

1. Дата рождения композитора:

- 20 мая 1805 года ☐
- 20 мая 1804 года ☐
- 20 мая 1807 года ☐

2. Глинка родился

- в Смоленске ☐
- в Петербурге ☐
- в селе Новоспасском Смоленской губернии ☐

3. Самое яркое впечатление детства композитора.....
.....

4. Любимые предметы, которые он изучал в детстве:

- математика ☐
- иностранные языки ☐
- химия ☐
- музыка ☐
- география ☐
- хореография ☐

5. Война с Наполеоном началась

- в 1812 году ☐
- в 1814 году ☐
- в 1817 году ☐

6. Наполеон – это:

- немецкий полководец ☐
- французский император ☐
- австрийский политический деятель ☐

7. В 1812 году семья Глинки переезжает в город
- Кострому ☐
 - Орел ☐
 - Москву ☐
8. В 1817 году семья переезжает в город
- Санкт-Петербург ☐
 - Смоленск ☐
 - Курск ☐
9. В городе.Глинка учился в
- Хоровом училище ☐
 - Благородном пансионе ☐
 - Главном педагогическом институте ☐
10. Учителями Глинки были:
- скрипач и педагог Ф. Л. Бём ☐
 - поэт и писатель, друг А.С. Пушкина В. К. Кюхельбекер ☐
 - композитор И. Штраус ☐
 - поэт и драматург Н. В. Кукольник ☐
 - композитор Дж. Фильд ☐
11. Восстание декабристов произошло в
- 1822 году в Смоленске ☐
 - 1824 году в Москве ☐
 - 1825 году в Санкт-Петербурге ☐
12. С 1830 по 1834 годы Глинка путешествует по
- Франции ☐
 - Италии ☐
 - Испании ☐
13. На родине оперы вГлинка изучал бель канто, что в переводе
- «Прекрасное пение» ☐
 - «Академическое пение» ☐
 - «Народное пение» ☐
14. Винченцо Беллини и Гаэтано Доницетти – это выдающиеся итальянские
- художники ☐
 - композиторы, знакомые Глинки ☐
 - оперные певцы ☐
15. Зигфрид Ден – это
- друг Глинки ☐
 - профессор теории музыки, учитель Глинки ☐
 - композитор ☐

16. В. А. Жуковский, А. С. Грибоедов – это

- художники ☐
- поэты ☐
- музыканты ☐

17. А. А. Шаховской – это

- композитор ☐
- драматург ☐
- балетмейстер ☐

18. С 1837 по 1839 годы Глинка

- капельмейстер в Придворной певческой капелле ☐
- чиновник в канцелярии Совета путей сообщения ☐
- свободный художник ☐

19. С. С. Гулак-Артемовский – это

- друг Глинки ☐
- ученик Глинки, будущий композитор ☐
- учитель Глинки ☐

20. Был ли Глинка знаком с композиторами М.А. Балакиревым и А.С. Даргомыжским?

- да ☐
- нет ☐

21. А. Н. Серов и В. В. Стасов – это

- композиторы ☐
- друзья Глинки ☐
- музыкальные критики ☐

22. Людмила Ивановна Шестакова – это

- поклонница Глинки ☐
- его сестра ☐
- известная пианистка ☐

23. Мария Петровна Иванова – это

- поэтесса ☐
- жена Глинки ☐
- певица ☐

24. Незадолго до смерти Глинка пишет воспоминания о своей творческой жизни,
которые называются.....

25. Глинка умер

- в 1858 году в Петербурге ☐
- в 1857 году в Берлине ☐
- в 1859 году в Париже ☐

26. Глинка похоронен

- в Александро-Невской лавре в Петербурге ☐
- на русском православном кладбище в Берлине ☐

Тема 2. Тест по оперному творчеству М.И. Глинки

Отметь правильные и впиши пропущенные ответы:

1. Опера в переводе

- «Согласие, созвучие» ☐
- «Труд, творение» ☐
- «Ряд, последовательность» ☐

2. Какие оперы положили начало двум **основным ветвям русской оперы**:

.....и

- «Снегурочка» ☐
- «Жизнь за царя» ☐
- «Русалка» ☐
- «Руслан и Людмила» ☐
- «Борис Годунов» ☐

3. Глинка впервые ввел в оперу

- хоровой речитатив ☐
- балетные сцены ☐
- сплошной речитатив, исключив ансамбли и арии ☐

4. Кто из русских композиторов впервые обратился к теме Востока?

- М.С. Березовский ☐
- Д.С. Бортнянский ☐
- М.И. Глинка ☐

5. Написать оперу «Руслан и Людмила» предложил

- Н. В. Кукольник ☐
- драматург А. А. Шаховской ☐
- композитор А.Н. Верстовский ☐

6. Премьера оперы «Руслан и Людмила» состоялась в городе.....

- в 1836 году ☐
- в 1842 году ☐
- в 1838 году ☐

7. Написать оперу о подвиге Ивана Сусанина предложил

- композитор А.А. Алябьев ☐
- дипломат, поэт и композитор А. С. Грибоедов ☐
- поэт В. А. Жуковский ☐

8. Либретто оперы «Жизнь за царя» написал

- поэт и драматург барон Е.Ф. Розен ☐
- сам Глинка ☐
- писатель и музыковед В.Ф. Одоевский ☐

9. Премьера оперы «Жизнь за царя» состоялась в

- Москве в 1835 году ☐
- Петербурге в 1836 году ☐
- Берлине 1838 году ☐

10. Жанр оперы «Жизнь за царя»

- героико-патриотическая ☐
- историческая ☐
- эпическая ☐

11. Соедини стрелками: к теме подвига Ивана Сусанина обращались и до Глинки:

<i>Название произведения</i>	<i>Автор</i>
Стихотворение на патриотическую тему «Дума»	К.А. Кавос
Опера «Иван Сусанин»	К.Ф. Рылеев

12. Исправь ошибки

Иван Сусанин	тенор	
Антонида	альт	
Ваня	сопрано	
Богдан Собинин	бас	

1. Действие оперы происходит в

- 1825 году ☐
- 1613 году ☐
- 1812 году ☐

2. Михаил Романов - это

- избранный на царство боярин ☐
- односельчанин Ивана Сусанина ☐
- ратник ☐

3. Сигизмунд – это

- шляхтич ☐
- польский король ☐
- гетман ☐

4. Отметь танцы

- полонез ☐
- колыбельная ☐
- мазурка ☐
- вальс ☐
- элегия ☐
- краковяк ☐

5. Установи соответствие

1. Первое действие	Характеристика поляков. Танцы: полонез, краковяк, вальс, мазурка.
2. Второе действие	Характеристика русских. Музыка основана на интонациях русских песен и романсов.
3. Третье действие	Конфликт. Поляки врываются в дом Ивана Сусанина. «Столкновение» тем русских и поляков (столкновение вокального и инструментального начал).
4. Четвертое действие	Праздник на Красной площади.
5. Эпилог	Подвиг и гибель Ивана Сусанина.

6. Минин и Пожарский – это

- приближенные русского царя ☐
- предводители народного ополчения ☐
- ратники народного ополчения ☐

7. Это портрет русской певицы, первой исполнительницы роли Вани в опере «Жизнь за царя»



- А. Воробьевой-Петровой ☐
- Л. Андреевой-Дельмас ☐
- Н. Забелы-Врубель ☐

8. Это портрет русского певца, первого исполнителя роли Ивана Сусанина

- О. Петрова ☐
- М. Васильева ☐
- А. Додонова ☐



9. Инструментальная оркестровая пьеса, исполняемая перед началом оперы, балета

- увертюра ☐
- прелюдия ☐
- пролог ☐

10. Развернутая характеристика героя в опере, оратории или кантате – это

- каватина ☐
- ария ☐
- ариозо ☐

11. Небольшая лирическая оперная ария – это

- каватина ☐
- ария ☐
- ариозо ☐

12. Связки между ариями – это.....

13. Вальс, мазурка, краковяк, полонез – это жанр

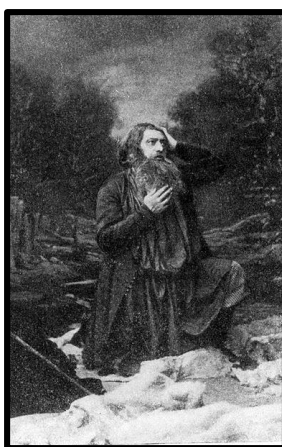
- эпоса ☐
- лирики ☐
- движения ☐

14. Соотнеси иллюстрацию с оперой

а) «Жизнь за царя», б) «Руслан и Людмила», в) «Свадьба Фигаро»



.....



.....



.....

15. Установи соответствие: название оперы

1. 1836 год - «Жизнь за царя»	текст С. М. Городецкого
2. 1938 год - «Иван Сусанин»	текст барона Е. Ф. Розена
3. 1938 год - «Иван Сусанин»	текст барона Е. Ф. Розена

16. Премьера оперы состоялась в.....театре

города.....

17. По нотам определи и подпиши действие и тему оперы «Иван Сусанин»:

Не спеша. Оживленно



1.

Просто, оживленно



2.

Умеренно



3.

Скоро



4.

Скоро

Солн_це ту__чи не за_кро_ют, луч__про__гля_нет__зо_ло__

той! Ско_ро серд_це у__спо_ко_ит друг же__лан__ный мой.

5.....

Скоро

На зов сво - ей род - ной стра - ны и - дут е - го сы -

ны. Зо - ло - ту - ю бра - гу, хлеб и мед пре - под - но - сит вам на - род.

6.....

Не спеша

Не то_ми, ро_ди_мый, не__кру_ши ме_ня! ____

Ты не о_мра_чай__мне__до__ро__го__го__дня! ____

7.....

Не то_ми, ро_ди_мый, не__кру_ши ме_ня! ____

Ты не о_мра_чай__мне__до__ро__го__го__дня! ____

8.....

Величественно



9.....

Темп мазурки



10.....

Торжественно, с движением



11.....

Не слишком затягивая



12.....

Величественно



13.....

Тема 3. Тест по вокальному творчеству М.И. Глинки

Отметь правильные и впиши пропущенные ответы

1. Был ли Глинка певцом-исполнителем и вокальным педагогом?
 - да ☐
 - нет ☐
2. Глинка создал пособие
 - «Искусство пения» ☐
 - «Школа пения» ☐
 - «Энциклопедия пения» ☐
3. Глинка написал романсов и песен
 - более 50-ти ☐
 - более 70-ти ☐
 - более 80-ти ☐
4. Вокальный цикл «Прощание с Петербургом» написан на слова
 - В. А. Жуковского ☐
 - А. С. Пушкина ☐
 - Н. В. Кукольника ☐
5. Вставь пропущенное: все романсы и песни вокального цикла «Прощание с Петербургом» объединяет тема.....
6. Самая простая, наиболее распространённая форма вокальной музыки – это
 - ариетта ☐
 - песня ☐
 - ариозо ☐
7. Напиши известные тебе романсы из вокального цикла «Прощание с Петербургом»:
.....
8. Соедини стрелками произведение и его автора

Романс-элегия «Не искушай»	Ф. Шуберт
Песня «Желание»	М. И. Глинка
Песня «Вечерняя серенада»	Ф. Шопен

9. Камерное музыкально-поэтическое произведение для голоса с инструментальным сопровождением – это
 - песня ☐
 - романс ☐
 - вокализ ☐

10. Романс «Я помню чудное мгновенье» написаны на слова

- А. С. Пушкина ☐
- Е.А. Баратынского ☐
- А.А. Дельвига ☐

11. Романс «Я помню чудное мгновенье» Глинка посвятил

- балерине А.И. Истоминой ☐
- дочери Анны Керн Екатерине ☐
- певице П. Жемчуговой ☐

12. Романс – это

- камерное вокальное произведение ☐
- инструментальное произведение ☐
- произведение для камерного оркестра ☐

13. По нотам определи и подпиши название вокального произведения М.И. Глинки

Очень скоро
mf



Дым стол - бом, ки - пит, ды - мит - ся па - ро - ход! Пе - стро -



та, раз - гул, вол - не - нье, о - жи - да - нье, не - тер - пень - е.

1.....

Умеренно
p



Меж - ду не - бом и зем - лей пес - ня раз - да - ет - ся...

2.....

Умеренно скоро



Я по - мню чуд - но - е мгно - ве - нье: пе - ре - до мной я - ви - лась



ты, как ми - мо - лет - но - е ви - де - нье, как



ге - ний чи - стой кра - со - ты. Как ге - ний чи - стой кра - со - ты.

3.....

Тема 4. Тест по симфоническому творчеству М.И. Глинки

Отметь правильные и впиши пропущенные ответы

1. Глинка написал

- 3 симфонии ☐
- 2 симфонии ☐
- ни одной ☐

2. Отметь симфоническое произведение Глинки:

- «Арагонская хота» ☐
- Симфония «Прощальная» ☐
- «Воспоминания о летней ночи в Мадриде» ☐
- «Эгмонт» ☐
- «Камаринская» ☐
- «Вальс-фантазия» ☐

3. Хота – это

- песня ☐
- танец ☐
- марш ☐

4. «Арагонская хота» и «Воспоминания о летней ночи в Мадриде» написаны под впечатлением поездки по

- Франции ☐
- Испании ☐
- Германии ☐

5. Установи соответствие

1. «Арагонская хота»	Симфоническая фантазия
2. «Камаринская»	Лирическая поэма
2. «Вальс-фантазия»	Симфоническая увертюра
3. «Воспоминания о летней ночи в Мадриде»	Симфоническая увертюра

6. Увертюра – это

- заключение ☐
- вступление ☐
- антракт ☐

7. Слова: «*Вся русская симфоническая школа, подобно тому как весь дуб в желуде, заключена в симфонической фантазии «Камаринская»*» принадлежат

- М. А. Балакиреву ☐
- В. В. Стасову ☐
- П. И. Чайковскому ☐

8. Форма «Камаринской»

- сонатная ☐
- рондо ☐
- двойные вариации ☐

9. Вариация в переводе

- «Звучащий» ☐
- «Различный» ☐
- «Созвучный» ☐

10. Напиши названия тем, положенных в основу «Камаринской»

.....

11. «Вальс-фантазия» посвящен

- балерине Е. И. Колосовой ☐
- Екатерине Керн ☐
- певице А.В. Неждановой ☐

12. На этом портрете изображена



- возлюбленная А.С. Пушкина Анна Керн ☐
- жена М.И. Глинки Мария Иванова ☐
- Екатерина Керн ☐

13. Первая редакция вальса была написана для

- фортепиано ☐
- симфонического оркестра ☐
- камерного оркестра ☐

14. Количество редакций «Вальса-фантазии»

- одна ☐
- две ☐
- три ☐

15. Форма «Вальса-фантазии»

- рондообразная ☐
- вариационная ☐
- сложная трехчастная ☐

16. Жанр «Вальса-фантазии»

- лирическая поэма ☐
- элегия ☐
- пастораль ☐

17. Пьеса лирико-повествовательного характера, которая отличается свободой построения и эмоциональной насыщенностью – это

- элегия ☐
- поэма ☐
- пастораль ☐

18. Форма, в основе которой лежит неизменный рефрен, который чередуется с различными эпизодами – это

19. По нотам определи и подпиши тему симфонического произведения Глинки:



1.....



2.....

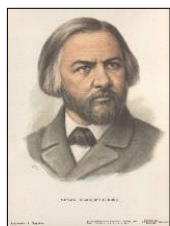
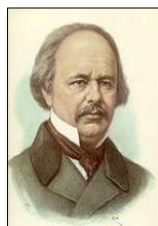
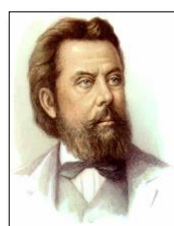


3.....

Раздел II. Александр Сергеевич Даргомыжский

Тема 5. Тест по биографии

Отметь портрет А.С. Даргомыжского

☐☐☐☐☐☐

Отметь правильные и впиши пропущенные ответы:

1. Даргомыжский родился в
 - 1814 г. ☐
 - 1815 г. ☐
 - 1813 г. ☐
2. Даргомыжский играл на
 - скрипке ☐
 - клавесине ☐
 - фортепиано ☐
 - органе ☐
3. Учителями Даргомыжского были пианисты
 - А. Т. Данилевский ☐
 - Дж. Фильд ☐
 - Ф. Шоберлехнер ☐
 - А. Г. Рубинштейн ☐
4. Отметь первое сочинение Даргомыжского
 - «Меланхолический вальс» ☐
 - «Вальс-фантазия» ☐
 - «Лирический вальс» ☐
5. Отметь правильный ответ: Даргомыжский служил
 - инженером ☐
 - чиновником ☐
 - учителем ☐
6. Был ли Даргомыжский знаком с М.И. Глинкой
 - да ☐
 - нет ☐

7. В 1835 – 1839 годах Даргомыжский работает над оперой
- «Эсмеральда» ☐
 - «Русалка» ☐
 - «Каменный гость» ☐
8. П. А. Вяземский, В. С. Курочкин, В. М. Гюго – это
- поэты и писатели ☐
 - музыканты ☐
 - художники ☐
9. Творческие собрания в доме Даргомыжского назывались
- «Музыкальные четверги» ☐
 - «Музыкальные пятницы» ☐
 - «Музыкальные субботы» ☐
10. В 1864 – 1865 годах Даргомыжский с успехом посетил
- Брюссель ☐
 - Париж ☐
 - Варшаву ☐
11. В 1839 году Даргомыжский выходит в отставку в чине
- тайного советника ☐
 - титулярного советника ☐
 - статского советника ☐
12. В каких сатирических журналах Даргомыжский заведовал отделом музыкальных фельетонов:
- «Искра» ☐
 - «Звезда» ☐
 - «Будильник» ☐
 - «Маяк» ☐
13. М. А. Балакирев, Ц. К. Кюи, М. П. Мусоргский – это
- художники ☐
 - композиторы ☐
 - поэты ☐
14. А.С. Даргомыжский умер
- 3 марта 1868 года в Берлине ☐
 - 5 января 1869 года в Петербурге ☐
 - 15 февраля 1870 года в селе Даргомыж ☐

Тема 6. Тест по творчеству А.С. Даргомыжского

Отметь правильные и впиши пропущенные ответы

1. Даргомыжский – младший современник, последователь и друг
 - М. И. Глинки ☐
 - М. А. Балакирева ☐
 - М. П. Мусоргского ☐
2. Автор слов: «Хочу, чтобы звук прямо выражал слово. Хочу правды».
 - А. С. Даргомыжский ☐
 - П.И. Чайковский ☐
 - Н.А. Римский-Корсаков ☐
3. Отметь авторов романсов и песен Даргомыжского:
 - С. Витвицкий ☐
 - А. С. Пушкин ☐
 - Ф. Шиллер ☐
 - Н. В. Гоголь ☐
 - М. Ю. Лермонтов ☐
 - М. Е. Салтыков-Щедрин ☐
 - В.А. Жуковский ☐
 - А. Н. Островский ☐
 - А. А. Дельвиг ☐

4. Соедини стрелками:

<i>Н. Некрасов</i>	Поэт
<i>П. Федотов</i>	
<i>Н. Огарев</i>	Художник
<i>В. Перов</i>	

5. Главная тема творчества Даргомыжского
 - историко-героическая ☐
 - социального неравенства ☐
 - лирико-эпическая ☐
6. Опера «Каменный гость» написана на неизменный текст
 - М. Ю. Лермонтова ☐
 - В. М. Гюго ☐
 - А. С. Пушкина ☐
7. Первая русская опера в жанре лирико-психологической драмы
 - «Борис Годунов» ☐
 - «Русалка» ☐
 - «Снегурочка» ☐

8. Исправь ошибки:

«Мне грустно», «И скучно, и грустно»	монолог-портрет	
«Мне минуло шестнадцать лет»	народно-бытовая сценка с диалогом	
«Мельник»	драматическая сцена	
«Червяк», «Титулярный советник»	монолог-размышление	
«Старый капрал»	сатирическая песня	

9. В романсах Даргомыжского появляется новый герой:

- «маленький человек» ☐
- мифологический герой ☐
- исторический герой ☐

10. На этом портрете изображена



- актриса Татьяна Троепольская ☐
- певица Елена Образцова ☐
- балерина Майя Плисецкая ☐

11. Комедийная пьеса с песенками-куплетами и танцами:

- водевиль ☐
- мелодрама ☐
- мюзикл ☐

12. Музыкально-театральный жанр, в котором танцевальные сцены сочетаются с ариями, речитативами, ансамблями и другими оперными формами

- зингшпиль ☐
- опера-балет ☐
- веселая драма ☐

13. Опера «Русалка» написана Даргомыжским на сюжет драмы

- М.Ю. Лермонтова ☐
- В. Ф. Одоевского ☐
- А.С. Пушкина ☐

15. Отметь романсы и песни Даргомыжского

- «Я вас любил» ☐
- «Средь шумного бала» ☐
- «Юноша и дева» ☐
- «Жаворонок» ☐
- «Ночной зефир» ☐
- «Светик Савишна» ☐

14. По нотам определи и подпиши название произведения А.С. Даргомыжского

Не спеша
скромно

Я всей ду - шой к же - не при - вя - зан; я в лю - ди вы - шел, да че - го! Я
друж - бой гра - фа ей о - бя - зан, лег - ко ли? гра - фа са - мо - го!

1.....

Умеренно *rit.*

Мне груст - но, по - то - му что я те - бя люб - лю, —
и зна - ю: мо - ло - дость цве - ту - шу - ю тво - ю
не по - ща - дит мол - вы ко - вар - но - е го - не - нье!

2.....

Не спеша

Он был ти - ту - ляр - ный со - вет - ник, о - на ге - не - раль - ска - я дочь...

3.....

Умеренно быстро

Мне ми - ну - ло шест - над - цать лет, но серд - це бы - ло в во - ле. Я
ду - ма - ла: весь бе - лый свет, весь бе - лый свет — наш бор, по - ток и по - ле.

4.....

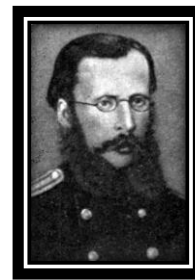
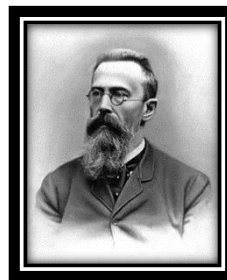
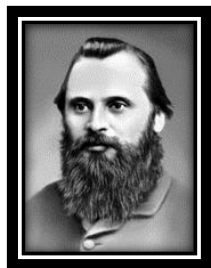
Умеренно

В но - гу, ре - бя - та, раз, два! Гру - дью по - дай - ся, не хныч, рав - ний - ся! Раз, два, раз, два!

5.....

Раздел III. «Могучая кучка»
Тема 7. Тест по теме «Могучая кучка»

Подпиши портреты



1. Какие еще названия имеет «Могучая кучка»?

-
-
-

2. Группа сложилась в

- 50-х годах XIX века ☐
- 60-х годах XIX века ☐
- 70-х годах XIX века ☐

3. Был ли членом «Могучей кучки» критик, искусствовед и историк Владимир Васильевич Стасов?

- да ☐
- нет ☐

4. Руководителем группы был

- М. А. Балакирев ☐
- Ц. А. Кюи ☐
- Н. А. Римский-Корсаков ☐

5. «Кучкисты» развивали традиции русских композиторов

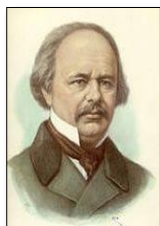
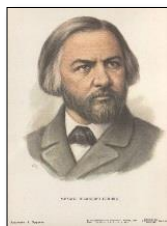
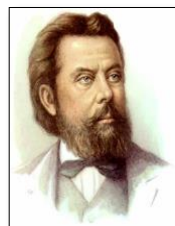
- А. А. Алябьева и А. Л. Гурилева ☐
- Е. И. Фомина и Д. С. Бортнянского ☐
- М. И. Глинки и А. С. Даргомыжского ☐

6. Установи соответствие имени и отчества с фамилией композитора

1. Милий Алексеевич	Бородин
2. Александр Порфирьевич	Балакирев
3. Модест Петрович	Римский-Корсаков
4. Николай Андреевич	Кюи
5. Цезарь Антонович	Мусоргский

Тема 8. Тест по биографии А.П. Бородина

Отметь портрет А.П. Бородина

☐☐☐☐☐☐

Отметь правильные и впиши пропущенные ответы:

1. Бородин был

- композитором ☐
- ученым-биологом ☐
- ученым-химиком ☐

2. Бородин родился

- в 1834 году в Костроме ☐
- в 1833 году в Санкт-Петербурге ☐
- в 1835 году в Москве ☐

3. Композитор играл на

- фортепиано ☐
- флейте ☐
- виолончели ☐
- органе ☐

4. Бородин получил образование

- в Царскосельском лицее ☐
- в Благородном пансионе ☐
- домашнее ☐

5. Первое сочинение Бородина называлось

- вальс «Мари» ☐
- полька «Элен» ☐
- колыбельная «Анет» ☐

6. В 1856 году он оканчивает..... и получает степень

- доктора медицины ☐
- доктора биологии ☐
- доктора химии ☐

7. Заграничная командировка Бородин была в

- Германию ☐
- Италию ☐
- Францию ☐
- Австрию ☐
- Англию ☐
- Швейцарию ☐

8. К. Вебер, Ф. Лист, Г. Берлиоз – это

- поэты ☐
- композиторы ☐
- художники ☐

9. Был ли Бородин знаком с их творчеством?

- да ☐
- нет ☐

10. Д. И. Менделеев, И. М. Сеченов, А. М. Бутлеров – это

- ученые ☐
- писатели ☐
- музыканты ☐

11. Жена Бородин Екатерина Сергеевна Протопопова была

- поэтессой ☐
- пианисткой ☐
- певицей ☐

12. В 1862 году Бородин становится.....и знакомится с

- М. А. Балакиревым ☐
- Н. А. Римским-Корсаковым ☐
- М. П. Мусоргским ☐

13. Какое еще значительное событие происходит в жизни Бородин в 1862 году?

.....

14. Допиши предложение: в 1872 году Бородин становится организатором и преподавателем.....

15. В 1885 году Бородин знакомится с

- Ф. Шопеном ☐
- Ф. Листом ☐
- Ф. Мендельсоном ☐

16. Бородин умер

- в 1888 году в Москве ☐
- в 1887 году в Санкт-Петербурге ☐
- в 1889 году в Париже ☐

Тема 9. Тест по оперному творчеству А.П. Бородина

Отметь правильные и впиши пропущенные ответы

1. Главные темы творчества Бородина

- героико-патриотическая ☐
- эпическая ☐
- социального неравенства ☐
- лирика, Восток ☐

2. Бородиным написано.....опер

3. Над оперой..... Бородин работал

- 10 лет ☐
- 18 лет ☐
- 20 лет ☐

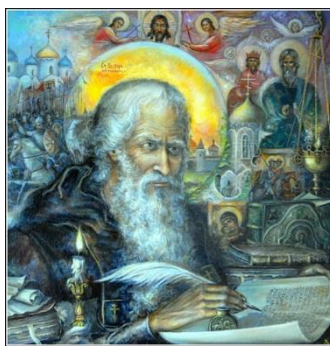
4. Подчеркни литературный источник оперы

а) «Ипатьевская летопись» б) «Слово о полку Игореве» в) «Повесть временных лет»

5. Написать оперу предложил

- В. В. Стасов ☐
- В. А. Жуковский ☐
- А. Н. Серов ☐

6. Какая из этих иллюстраций более всего соответствует литературному источнику оперы?



☐

☐

☐

7. Либретто оперы написано

- В. В. Стасовым ☐
- Н. В. Кукольниковым ☐
- самим Бородиным ☐

8. Оперу дописали после смерти композитора

- М.А. Балакирев и Ц.А. Кюи ☐
- Н.А. Римский-Корсаков и А.К. Глазунов ☐
- П.И. Чайковский и А.Г. Рубинштейн ☐

9. Исправь ошибки и впиши положение действующего лица

Игорь Святославович, князь	высокий бас	
Ярославна, его	контральто	
Владимир Ярославович, князь Галицкий,Ярославны	бас	
Хан Кончак	баритон	
Кончаковна, хана Кончака	сопрано	

10. Жанр оперы

- историческая ☐
- эпическая ☐
- героико-патриотическая ☐

11. Установи соответствие: действие оперы и его содержание

1. Пролог	<ul style="list-style-type: none"> - Характеристика князя Галицкого и его окружения. - Сцена с девушками. - Музыкальный портрет Ярославны. - Сцена Ярославны с девушками и Галицким. - Приход бояр с вестью о поражении Игоревых войск. Пожар в Путивле.
2. Первое действие	<ul style="list-style-type: none"> - Прощание народа с князем Игорем и его дружиной, уходящей в поход против половцев. - Мощная хоровая сцена с эпизодом затмения в центре.
3. Второе действие	<ul style="list-style-type: none"> - Плач Ярославны и хор поселян. - Встреча Игоря с Ярославной. - Комическая сцена с гудошниками Скулой и Ярошкой. - Финал – слава Игорю.
4. Третье действие	<p>Половецкий стан.</p> <ul style="list-style-type: none"> - Свидание Кончаковны и Владимира – сына князя Игоря. - Страдания Игоря в плену. - Музыкальный портрет хана Кончака. - Половецкие пляски с хором.
5. Четвертое действие	<p>Половецкий стан (при постановке оперы обычно пропускается. Музыка дописана по памяти А. Глазуновым).</p>

12. По нотам определи и подпиши действие оперы и тему

Оживленно



О. дай_те, дай_те мне сво_бо_ду, я свой по_зор су_мею ис_ку_пить. —
 Спасу я честь сво_ю и сла_ву, я Русь от не_друга спа_су! —

1.

В среднем темпе



О нет, нет, друг, нет, князь, ты здесь не плен_ник,
 ты ведь гость у ме_ня до_ро_гой!

2.

Более сдержанно



Ты од_на, го_луб_ка ла_да, ты од_на ви_нить не
 ста_нешь, серд_цем чут_ким все пой_мешь ты, все ты мне про_стишь.

3.

Не спеша



У_ле_тай на кры_льях ве_тра ты в край род_ной, род_на_я пес_ня на_ша...

4.

Тема 10. Тест по вокальному творчеству А.П. Бородина

1. Установи соответствие

Название песни/романса Бородина	Автор слов
1. Для берегов отчизны дальней	А.П. Бородин
1. Спесь	А.С. Пушкин
2. Песня темного леса	А.К. Толстой
3. Спящая княжна	А.П. Бородин

2. Исправь ошибки в названии жанра

Для берегов отчизны дальней	эпический	
Спесь	лирический	
Песня темного леса	сатирический	
Спящая княжна	восточный	

3. По нотам определи и подпиши название романса Бородина

Умеренно быстро, маршеобразно

Хо - дит Спесь на - ду - ва - ю - чись, с бо - ку на бок
пе - ре - ва - ли - ва - ясь. Хо - дит Спесь.

1.....

Подвижно *p* *cresc.*

Для бе - ре - гов от - чиз - ны даль - ной ты по - ки - да - ла край чу -
жой; в час не - заб - вен - ный, в час пе - чаль - ный я дол - го пла - кал пред то - бой.

2.....

Не спеша

Спит, спит вле - су глу - хом, спит кня - на вол - шеб - ным сном...

3.....

Умеренно и тяжело *p*

Тем - ный лес шу - мел, тем - ный лес гу - дел, пес - ню пел...

4.....

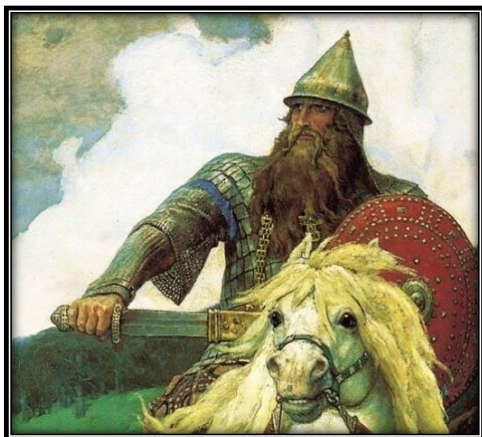
Тема 11. Тест по симфоническому творчеству А.П. Бородина

Отметь правильные и впиши пропущенные ответы

1. Сколько симфоний написал Бородин?.....
2. Вторая симфония Бородина называется
 - «Эпическая» ☐
 - «Богатырская» ☐
 - «Героическая» ☐
3. Название симфонии дал
 - В.В. Стасов ☐
 - М.А. Балакирев ☐
 - сам Бородин ☐
4. Вторая симфония – первая русская
 - эпическая симфония ☐
 - героико-патриотическая симфония ☐
 - лирико-драматическая симфония ☐
5. Третья и четвертая части симфонии идут
 - с перерывом ☐
 - без перерыва ☐
6. Основная тональность симфонии
 - Си мажор ☐
 - си минор ☐
 - Ре бемоль мажор ☐
7. С каким произведением Бородина созвучна по содержанию и музыкальному складу вторая симфония?.....
5. Установи соответствие:

1. Первая часть	Образ древнерусского певца-сказителя Бояна
2. Вторая часть	Собрание русских богатырей
3. Третья часть	Сцена богатырского пира, ликование народа
4. Четвертая часть	Картины богатырских игр и состязаний

6. Музыканты, игравшие на русских народных музыкальных инструментах, промышленяющие плясками, песнями, шутками, фокусами – это.....
10. Фольклор в переводе.....
11. Эпос в переводе.....



12. Автор фрагмента этой картины

- Н. Рерих ☐
- И. Крамской ☐
- В. Васнецов ☐

13. Картина называется

- «Три богатыря» ☐
- «Богатыри» ☐
- «Богатырь» ☐

14. По нотам определи и подпиши тему



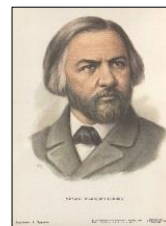
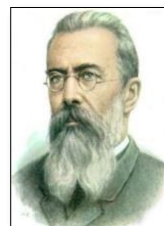
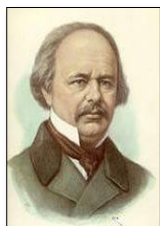
1.....



2.....

Тема 12. Тест по биографии М.П. Мусоргского

Отметь портрет М.П. Мусоргского

☐☐☐☐☐☐

Отметь правильные и впиши пропущенные ответы

1. Мусоргский родился

- в 1838 году в Санкт-Петербурге ☐
- в 1839 году в селе Карево ☐
- в 1840 году в селе Новоспасском ☐

2. Мусоргский учился в

- в Царскосельском лицее ☐
- в Благородном пансионе ☐
- в Петропавловской школе ☐

3. Мусоргский получал уроки по фортепиано у

- Дж. Фильда ☐
- А. Г. Герке ☐
- Н.С. Зверева ☐

4. В 1852 году Мусоргский поступает в

5. Первое сочинение композитора называется

- «Итальянская полька» ☐
- полька «Подпрапорщик» ☐
- полька «Трик-трак» ☐

6. В 1856 году Мусоргский поступает

- в Семеновский полк ☐
- в гвардейский Преображенский полк ☐
- в гвардейскую пехотную дивизию ☐

7. После выхода в отставку с военной службы Мусоргский поступает на службу чиновником

- в Инженерное управление ☐
- в канцелярию Совета путей сообщения ☐
- в министерство юстиции ☐

8. Первая песня композитора из серии вокальных сцен из народной жизни называется

.....

9. Был ли Мусоргский членом «Русской пятерки»

- да ☐
- нет ☐

10. С кем из русских композиторов Мусоргский встретился в военном госпитале

- М.А. Балакиревым ☐
- А.П. Бородиным ☐
- Н.А. Римским-Корсаковым ☐

11. Был ли Мусоргский знаком с А.С. Даргомыжским?

- да ☐
- нет ☐

12. Был ли Мусоргский знаком с М.И. Глинкой?

- да ☐
- нет ☐

13. Мусоргский занимался композицией под руководством

- Ц.А. Кюи ☐
- М.А. Балакирева ☐
- Дж. Фильда ☐

14. Дарья Михайловна Леонова, с которой Мусоргский совершил концертную поездку – это

- певица ☐
- актриса ☐
- балерина ☐

15. Кто из этих художников написал портрет Мусоргского незадолго до его смерти

- Д.Г. Левицкий ☐
- И.Е. Репин ☐
- В.А. Тропинин ☐

16. Кто из композиторов исполнил в Веймаре фортепианную партию вокального цикла «Детская»

- Ф. Лист ☐
- Ф. Шопен ☐
- С.В. Рахманинов ☐

17. Вставь пропущенное: Мусоргский умер в.....году в городе.....,
похоронен в.....

Тема 13. Тест по оперному творчеству М.П. Мусоргского

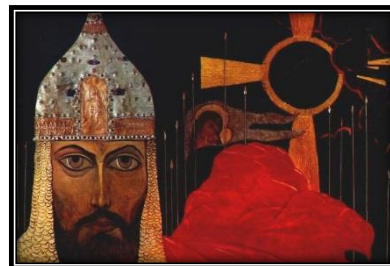
Отметь правильные и впиши пропущенные ответы



а)



б)



в)



г)



д)

1. По этим иллюстрациям определи и напиши название оперы и ее автора

- а).....
- б).....
- в).....
- г).....
- д).....

2. Либретто оперы «Борис Годунов» написано

- А.К. Шилџвским ☐
- самим Мусоргским ☐
- В.В. Никольским ☐

3. Либретто оперы написано по одноименной трагедии
- М.Ю. Лермонтова ☐
 - Н. А. Некрасова ☐
 - А.С. Пушкина ☐
4. Оперный комитет Мариинского театра в 1871 году постановку оперы «Борис Годунов»
- разрешил ☐
 - запретил ☐
5. Сколько редакций имеет опера «Борис Годунов»
- одну ☐
 - две ☐
 - три ☐
6. Первая редакция оперы заканчивалась сценой, новая редакция – сценой
7. Премьера оперы состоялась вгоду втеатре.
8. Жанр оперы
- историческая драма ☐
 - народная музыкальная драма ☐
 - отечественная героико-трагическая ☐
9. Главная идея оперы – непримиримые противоречия между.....
10. Сколько картин в опере
- 4 ☐
 - 5 ☐
 - 6 ☐
 - 7 ☐
11. Впиши положение действующего лица оперы

Имя действующего лица	Кто это?
Борис Годунов	
Федор	
Ксения	
Пимен	
Григорий Отрепьев	
Варлаам	
Юродивый	
Марина Мнишек	

12. Исправь ошибки

Борис Годунов	тенор	
Федор	сопрано	
Ксения	меццо-сопрано	
Пимен	баритон	
Григорий Отрепьев	бас	
Варлаам	тенор	
Юродивый	баритон	
Марина Мнишек	сопрано	

1. Установи соответствие:

1. Пролог	Царский терем в Кремле.
2. Первое действие	Двор Новодевичьего монастыря под Москвой. Царское коронование на площади в Московском Кремле.
3. Второе действие	Площадь перед собором Василия Блаженного. Грановитая палата Кремля. Городок Кромь.
4. Третье действие	Келья Чудова монастыря. Корчма на литовской границе.
5. Четвертое действие	Польша

2. Перечисли известные тебе монологи Бориса, укажи картину

-
-
-

16. Перечисли известные тебе хоры из оперы, укажи картину

-
-
-

17. Установи соответствие:

1. Монах Пимен	символ совести
2. Юродивый	символ мудрости
3. Варлаам	символ подлости
4. Григорий	символ свободолюбия

18. На этом портрете изображена выдающаяся русская певица



- Дарья Леонова ☐
- Мария Максакова ☐
- Елизавета Лавровская ☐

19. Это портрет исполнителя партии Бориса, великого русского певца

- Осипа Петрова ☐
- Федора Шаляпина ☐
- Ивана Козловского ☐



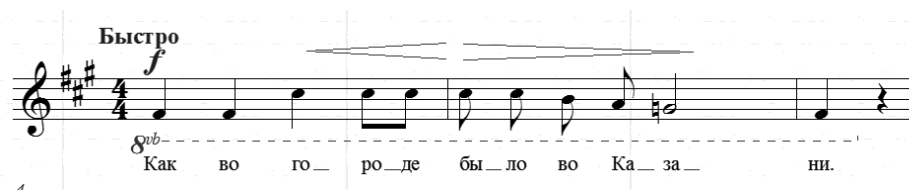
20. По нотам определи и подпиши тему, укажи действие оперы



1.....



2.....



3.....

Не спеша

Скор - бит ду - ша! Ка - кий - то страх не -
 воль - ный зло - ве - щим пред чув - стви - ем сво - вал мне серд - це...

4.....

Умеренно

До - стиг я выс - шей влас - ти. Ще стои уж год я цар - ству ю спо - кой - но...

5.....

Неторопливо

Ме - сяц е - дет, ко - те - нок пла - чет, ю - ро - ди - вый, вста - вай,
 Бо - гу по - мо - ли - ся, Хри - сту по - клю - ни - ся...

6.....

Быстро

Рас хо - ди - лась, раз гу - ля - лась си - ла, у - даль мо - ло - дец ка - я.
 Ой ты, си - ла, си - лухка, ой ты, си - ла гроз - на - я!

7.....

Тема 14. Тест по вокальному творчеству М.П. Мусоргского

1. Подпиши эти портреты



2. Отметь жанры вокальных произведений Мусоргского

- песня ☐
- романс ☐
- серенада ☐
- монолог ☐
- баркарола ☐

3. Отметь содержание вокальных произведений Мусоргского

- тяжелая крестьянская жизнь ☐
- образы природы ☐
- одиночество художника ☐
- внутренний мир ребенка ☐
- любовная лирика ☐

4. А. Н. Плещеев, А. А. Голенищев-Кутузов, А. В. Кольцов, Л. А. Мей, Т. Г. Шевченко, А. Н. Островский – это современники Мусоргского

- художники ☐
- писатели и поэты ☐
- музыканты ☐

5. По нотам определи и подпиши название вокального произведения Мусоргского

Довольно скоро

f *mf* *f* *mf* *f*

Ба - рин мой ми - лень - кий, ба - рин мой до - брень - кий, сжал - ся над бед - нень - ким,
горь - ким, без - дом - ным си - ро - точ - кой. Ба - ри - нуш - ка...

1.....

Умеренно

pp

Ни же то - нень - кой бы - ли ноч - ки на до го - ло - ву кло - нить...

2.....

Тема 15. Тест по фортепианному творчеству М.П. Мусоргского

Отметь правильные и впиши пропущенные ответы

1. Какое произведение Мусоргского первоначально называлось «Гартман»
 - Вокальный цикл «Детская» ☐
 - Фортепианный цикл «Картинки с выставки» ☐
 - Баллада «Забытый» ☐
2. Виктор Александрович Гартман – это
 - художник, друг Мусоргского ☐
 - поэт, знакомый Мусоргского ☐
 - композитор – лично не знакомы ☐
3. Фортепианный цикл «Картинки с выставки» были изданы
 - до смерти композитора ☐
 - после смерти композитора ☐
4. «Картинки с выставки» состоят из
 - 12 пьес ☐
 - 10 пьес ☐
 - 18 пьес ☐
5. Что послужило поводом для создания фортепианного цикла «Картинки с выставки»?

6. Установи соответствие

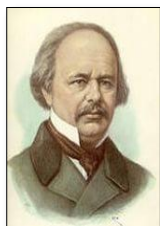
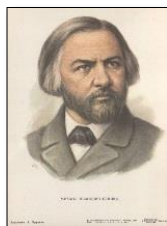
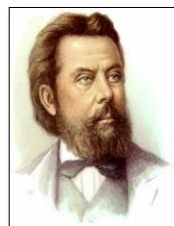
1. «Тюильри», «Лиможский рынок», «Балет невылупившихся птенцов»	Философские размышления о жизни, об уходящем времени
2. «Старый замок»	Трагический образ
3. «Гном»	Социальный конфликт
4. «Два еврея», «Быдло»	Воплощение мечты Мусоргского о свободной России
5. «Катакомбы»	Образ смерти
6. «Богатырские ворота»	Светлые, радостные, красочные стороны жизни

7. Определи и подпиши эту тему



Тема 16. Тест по биографии Н.А. Римского-Корсакова

Отметь портрет Н.А. Римского-Корсакова

☐☐☐☐☐☐

Отметь правильные и впиши пропущенные ответы

1. Николай Андреевич Римский Корсаков

- великий композитор ☐
- педагог ☐
- дирижер ☐
- общественный деятель ☐
- поэт ☐
- музыкальный критик ☐
- художник ☐
- профессор Петербургской консерватории ☐
- директор Бесплатной музыкальной школы ☐
- либреттист ☐
- руководитель Беляевского кружка ☐

2. Римский-Корсаков родился вгоду в городе

- Санкт-Петербурге ☐
- Тихвине ☐
- Москве ☐

3. Римский-Корсаков начал сочинять музыку

- с 7 лет ☐
- с 11 лет ☐
- с 12 лет ☐

4. Композитор получил образование

- в Морском корпусе ☐
- в Благородном пансионе ☐
- Царскосельском лицее ☐

5. Первым учителем Римского-Корсакова по фортепиано был

- А. Г. Герке ☐
- Ф. А. Канилле ☐
- А. Т. Данилевский ☐

6. В 1861 году Римский-Корсаков становится членом

- Беляевского кружка ☐
- «Могучей кучки» ☐

7. В 1861 году под руководством Римский-Корсаков начинает работать над Первой симфонией.

8. В 1862 – 1865 годах Римский-Корсаков совершает

- гастрольные поездки по Европе ☐
- кругосветное путешествие на клипере «Алмаз» ☐
- поездку на Кавказ ☐

9. В 1860-е годы Римский-Корсаков работает над

- симфонической сюитой «Шехерезада» ☐
- первой оперой «Псковитянка» ☐
- оперой «Снегурочка» ☐

10. Надежда Николаевна Пургольд – это

- поэтесса ☐
- жена Римского-Корсакова ☐
- оперная певица ☐

11. В 1871 году Римский-Корсаков становитсяПетербургской консерватории.

12. В 1874 году Римский-Корсаков становится

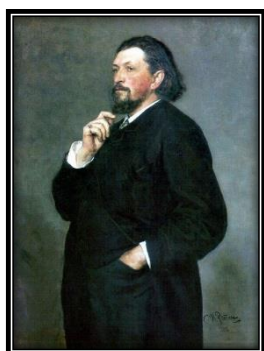
- инспектором военно-морских духовых оркестров ☐
- директором Бесплатной музыкальной школы ☐
- помощником управляющего Придворной певческой капеллы ☐

13. Автором каких фольклорных сборников является Римский-Корсаков

- «100 русских народных песен» ☐
- «50 русских народных песен» ☐
- «40 русских народных песен» ☐

14. «Беляевский кружок», который возглавлял Римский-Корсаков, состоял, в основном, из

- коллег Римского-Корсакова по консерватории ☐
- учеников Римского-Корсакова ☐



15. Это портрет

- мецената М.П. Беляева ☐
- критика В.В. Стасова ☐
- пианиста Ф. А. Канилле ☐

16. А. К. Глазунов, А. К. Лядов, А.С. Аренский, М.М. Ипполитов-Иванов, И.Ф. Стравинский, Н.Я. Мясковский, С.С. Прокофьев – это

- коллеги Римского-Корсакова по консерватории ☐
- ученики Римского-Корсакова ☐

17. В 1882 году Римский-Корсаков в качестве дирижера совершает гастроли в города

- Варшаву, Прагу ☐
- Париж, Брюссель ☐
- Вену, Берлин ☐

18. Римский-Корсаков умер

- В 1906 году в Москве ☐
- В 1907 году в Санкт-Петербурге ☐
- В 1908 в усадьбе Любенск под г. Лугой ☐

19. Римский-Корсаков похоронен в

в городе.....



20. Автор этого портрета Н.А. Римского-Корсакова

- Иван Крамской ☐
- Илья Репин ☐
- Дмитрий Левицкий ☐

Тема 17. Тест по оперному творчеству Н.А. Римского-Корсакова

Отметь правильные и впиши пропущенные ответы

1. Сколько опер написал Римский-Корсаков

- 12 ☐
- 15 ☐
- 17 ☐



2. Это эскиз художника В.М. Васнецова к опере Римского-Корсакова

- «Ночь перед Рождеством» ☐
- «Снегурочка» ☐
- «Царская невеста» ☐

3. Какую оперу Римский-Корсаков называл «Весенняя сказка»

- «Майская ночь» ☐
- «Снегурочка» ☐
- «Садко» ☐

4. Жанр этой оперы

- сказочная ☐
- лирико-эпическая ☐
- сказочно-эпическая ☐

5. Либретто оперы написано.....по пьесе-сказке

6. Структура оперы:

- 4 действия с прологом ☐
- 4 действия с эпилогом ☐
- 4 действия с увертюрой ☐

7. Перечисли названия сольных номеров оперы

-
-
-
-
-

8. Перечисли обряды, используемые в опере

-
-
-

9. Отметь реальные, земные персонажи оперы

- Царь Берендей ☐
- Купава ☐
- Снегурочка ☐
- Лель ☐
- Мизгирь ☐
- Весна-Красна ☐
- Дед-Мороз ☐
- Бобыль и Бобылиха ☐
- Народ ☐
- Леший ☐

10. Отметь сказочные персонажи оперы

- Царь Берендей ☐
- Купава ☐
- Снегурочка ☐
- Лель ☐
- Мизгирь ☐
- Весна-Красна ☐
- Дед-Мороз ☐
- Бобыль и Бобылиха ☐
- Народ ☐
- Леший ☐

11. Соедини стрелками

Лель	символ стихийных сил природы
Берендей	символ народного искусства
Весна, Мороз, Ярило-солнце	символ мудрого правителя и ценителя красоты

12. Установи соответствие

1. Пролог	<ul style="list-style-type: none"> - Знакомство Снегурочки с пастухом Лелем, Купавой и ее женихом Мизгирем. - Ради Снегурочки Мизгирь отказывается от Купавы.
2. Первое действие	<ul style="list-style-type: none"> - В Ярилиной долине Мать-Весна одаривает Снегурочку чувством любви. - Избранником Снегурочки становится Мизгирь. - Снегурочка счастлива и благодарит мать за дар любви, но с первым солнечным лучом тает. - Мизгирь в отчаянии бросается в озеро. - Берендей успокаивает народ: с кончиной Снегурочки Ярило-Солнце перестанет сердиться и восстановиться счастливая жизнь. - Мощный хоровой финал – гимн Яриле-Солнцу.
3. Второе действие	<ul style="list-style-type: none"> - Первая половина действия – праздник в честь Ивана Купалы. - Лель выбирает себе в невесты Купаву. - Снегурочка огорчена выбором Леля. - Вторая половина действия – фантастическая сцена в заколдованном лесу. - Мизгирь ищет Снегурочку. - Леший дразнит и заманивает Мизгира в глухой лес призраком Снегурочки.
4. Третье действие	<ul style="list-style-type: none"> - Знакомство со сказочными персонажами – Снегурочкой, Лешим, родителями Снегурочки – Весной и Дедом Морозом. - Большая обрядовая сцена «Проводы масленицы», состоящая из хоровых эпизодов.
5. Четвертое действие	<ul style="list-style-type: none"> - Дворец царя Берендея. - Ярило-солнце гневается на берендеев, посылая людям мало тепла. - Купава жалуется Берендею на Мизгира. - Увидев красоту Снегурочки и узнав, что она не ведает любви, Берендей понимает причину гнева Ярилы-солнца. - Царь объявляет, что в жены Снегурочку получит тот, кто до рассвета завоюет ее сердце.

13. По нотам определи и подпиши фрагмент оперы «Снегурочка»

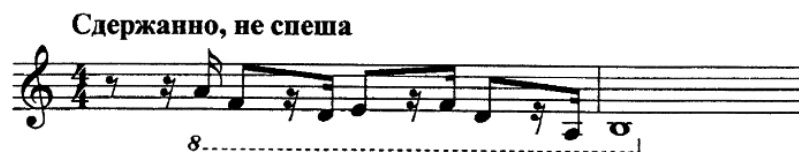
Скоро
p



Сби-ра-лись пти-цы, сби-ра-лись пев-чи ста-да-ми, ста-да-ми...

1.....

Сдержанно, не спеша



8.....

2.....

Быстро, живо
f



Ра-ным-ра-но ку-ры за-пе-ли, про-вес-ну об-ве-сти-ли, про-щай, про-щай, прощай, ма-сле-ни-ца. Про-щай, про-щай, прощай, ма-сле-ни-ца.

3.....

Более медленно, величаво



Ту-ча со-громом сго-ва-ри-ва-лась, ты гре-ми, гром, а я дождь ра-зо-лью.

4.....

Быстро, в характере марша



8.....

5.....

Оживленно, капризно



Спо-друж-ка-ми по-я-го-ду хо-дить, на о-клик их ве-се-лый от-зы-вать-ся:

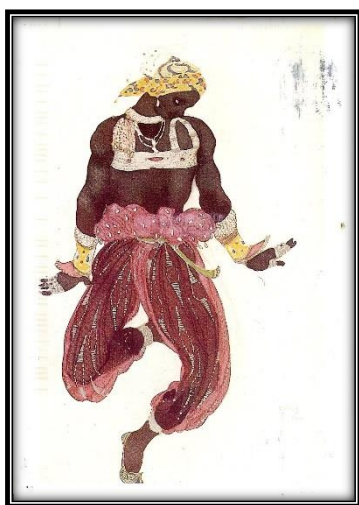
6.....

Тема 18. Тест по симфоническому творчеству Н.А. Римского Корсакова

Отметь правильные впиши пропущенные ответы

1. Симфонические произведения Римского-Корсакова

- «Сербская фантазия» ☐
- «Шехерезада» ☐
- «Арагонская хота» ☐
- «В Средней Азии» ☐
- «Испанское каприччио» ☐
- «Чухонская фантазия» ☐
- Симфоническая картина «Иванова ночь на Лысой горе» ☐



2. Это эскиз

- к опере «Руслан и Людмила» ☐
- к балету «Шехерезада» ☐
- к сюите «Картинки с выставки» ☐

3. Жанр «Шехерезады»

- программная симфония ☐
- симфоническая сюита ☐
- симфоническая картина ☐

4. Установи соответствие

1. Первая часть	«Царевич и царевна»
2. Вторая часть	«Фантастический рассказ Календера-царевича»
3. Третья часть	«Багдадский праздник и корабль, разбивающийся о скалу с медным всадником»
4. Четвертая часть	«Море и Синдбадов корабль»

5. Литературной основой «Шехерезады» являются восточные сказки

- «Дочь самаркандского падишаха» ☐
- «Тысяча и одна ночь» ☐
- «Ахтамар» ☐

6. Сюита начинается темой

- Шахриара ☐
- Царевича ☐
- Шехерезады ☐
- Царевны ☐

7. Тема Шехерезады звучит в исполнении

- всего состава оркестра (tutti) ☐
- соло скрипки на фоне арфы ☐
- струнной группы оркестра ☐

8. По нотам определи и подпиши тему, укажи часть симфонической сюиты



1.....



2.....



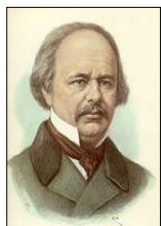
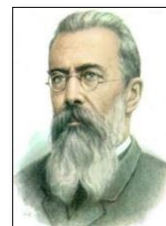
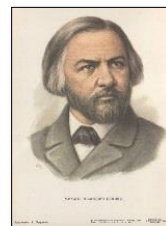
3.....



4.....

Раздел IV.
Тема 19. Тест по биографии П.И. Чайковского

Отметь портрет П.И. Чайковского

☐☐☐☐☐☐

Отметь правильные и впиши пропущенные ответы

1. Петр Ильич Чайковский

- великий русский композитор ☐
- критик ☐
- педагог ☐
- дирижер ☐

2. Чайковский родился

- в 1839 году в г. Петербурге ☐
- в 1840 году в Воткинске ☐
- в 1841 году в Москве ☐

3. Оркестрион – это

- ансамбль деревянных духовых инструментов ☐
- духовой оркестр ☐
- механический орган ☐

4. Оперу «Дон Жуан», которую Чайковский услышал в детстве, написал

- Н.А. Римский-Корсаков ☐
- В.А. Моцарт ☐
- А.С. Даргомыжский ☐

5. Первые уроки музыки Чайковский получил под руководством

- матери Александры Андреевны ☐
- пианиста А. Г. Герке ☐
- пианиста Ф. А. Канилле ☐

6. Пьеску для фортепиано «Наша мама в Петербурге» Чайковский сочинил в

- 3 года ☐
- 4 года ☐
- 5 лет ☐

7. В 1848 году семья Чайковских переезжает в город

- Москву ☐
- Санкт-Петербург ☐
- Алапаевск ☐

8. Чайковский обучался в

- Благородном пансионе ☐
- подготовительных классах училища правоведения ☐
- Царскосельском лицее ☐

9. Соедини стрелками: в 1850 – 1859 годах Чайковский занимался с

Г. Я. Ломакиным	пианистом
Р. В. Кюндингером	хоровым дирижером

10. В 1859 – 1863 годах Чайковский работает в департаменте Министерства юстиции в чине

- титулярного советника ☐
- коллежского асессора ☐
- статского советника ☐

11. В 1861 году Чайковский брал уроки

- в музыкальных классах при Русском музыкальном обществе ☐
- в Петербургской консерватории ☐
- у композитора М.А. Балакирева ☐

12. В 1862 году Чайковский поступает

- в Петербургскую консерваторию ☐
- в Московскую консерваторию ☐
- занимается с композитором А.Г. Рубинштейном ☐
- берет уроки у педагога Н. И. Зарембы ☐

13. Произведение Чайковского «Гроза» – это

- опера ☐
- симфоническая увертюра ☐
- симфоническая фантазия ☐

14. Сочинение Чайковского «К радости» – это

- опера ☐
- кантата ☐
- оратория ☐

15. Кто из композиторов, кроме Чайковского, использовал текст оды «К радости» Ф. Шиллера

- Й. Гайдн ☐
- В. Моцарт ☐
- Л. Бетховен ☐

15. Был ли Чайковский членом «Могучей кучки»

- да ☐
- нет ☐

16. Какое произведение было написано Чайковским по совету М. А. Балакирева

- Симфония «Зимние грезы» ☐
- Увертюра-фантазия «Ромео и Джульетта» ☐
- Опера «Евгений Онегин» ☐

17. Установи соответствие

1. А. Н. Островский	музыкальный критик
2. В. Ф. Одоевский	драматург
3. Н. Д. Кашкин	первый ученик Чайковского
4. А. Н. Плещеев	музыкальный критик
5. С. И. Танеев	поэт
6. П. И. Юргенсон	издатель

18. Исправь ошибки

<i>Название произведения</i>	<i>Предложенный ответ</i>	<i>Твой ответ</i>
«Воевода»	симфония	
«Ундина»	кантата	
«Опричник»	фортепианный цикл	
«Кузнец Вакула»	балет	
«Лебединое озеро»	оратория	
«Времена года»	опера	

19. Надежда Филаретовна фон Мекк – это

- поклонница Чайковского, меценатка ☐
- жена Чайковского ☐
- певица ☐

20. С 1878 по 1885 годы Чайковский живет в

- городах Европы ☐
- Америке ☐
- России ☐
- Украине ☐

21. А. Н. Апухтин – это

- композитор ☐
- поэт ☐
- друг Чайковского ☐

22. Соедини стрелками название произведения и его жанр

«Средь шумного бала»	опера
«Спящая красавица»	романс
«День ли царит»	балет
«Пиковая дама»	романс

23. Гастролировал ли Чайковский по Европе?

- да ☐
- нет ☐

24. Гастролировал ли Чайковский по Америке?

- да ☐
- нет ☐

25. Концертный зал Карнеги-холл находится в

- Европе ☐
- Америке ☐
- России ☐

26. «Щелкунчик» - это

- опера ☐
- балет ☐
- симфоническая увертюра ☐

27. «Иоланта» - это

- опера ☐
- балет ☐
- симфоническая увертюра ☐

28. В 1893 Чайковскому было присвоено почетной степени доктора

- Гарвардского университета ☐
- Кембриджского университета ☐
- Оксфордского университета ☐

29. Чайковский умер

- в 1893 году в Петербурге ☐
- в 1894 году в Москве ☐
- в 1895 году в Воткинске ☐

30. Вставь пропущенное: Чайковский похоронен в

.....

Тема 20. Тест по оперному творчеству П.И. Чайковского

Отметь правильные и впиши пропущенные ответы

1. Любимый композитор Чайковского
 - В. А. Моцарт ☐
 - М.И. Глинка ☐
 - Ф.Ф. Шопен ☐
2. Чайковский - основоположник
 - русского классического балета ☐
 - русской классической оперы ☐
 - русской программной симфонической музыки ☐
 - русского концерта для фортепиано ☐
3. «Евгений Онегин» - это роман в стихах
 - А.Н. Толстого ☐
 - А.С. Пушкина ☐
 - В.А. Жуковского ☐
4. Идею написания оперы подсказала
 - певица Е. А. Лавровская ☐
 - поклонница Чайковского Н.Ф. фон Мекк ☐
 - французская певица Дезире Арто ☐
5. Вставь пропущенные даты: премьера состоялась в Московской консерватории весной года, а в Петербурге – вгоду.
6. Либретто оперы составлено
 - писателем А.Н. Толстым ☐
 - самим Чайковским при участии К. С. Шиловского ☐
 - литературным и музыкальным критиком Г.А. Ларошем ☐
7. Жанр оперы «Евгений Онегин»
 - лирико-романтическая ☐
 - лирические сцены ☐
 - психологическая драма ☐
8. Структура оперы «Евгений Онегин»
 - 3 действия, 6 картин ☐
 - 3 действия, 7 картин ☐
 - 3 действия, 8 картин ☐

9. Исправь ошибки

Татьяна Ларина	контральто	
Ольга Ларина	сопрано	
Евгений Онегин	бас	
Владимир Ленский	баритон	
Князь Греммин	тенор	

10. Открывается опера

- увертюрой ☐
- оркестровым вступлением ☐
- прологом ☐

11. Установи соответствие

1. Первая картина	Встреча Татьяны с Онегиным. Крушение грез Татьяны о счастье.
2. Вторая картина	Завязка драмы. Приезд Онегина в имение Лариных. Экспозиция образов.
3. Третья картина	Сцена письма Татьяны Онегину. В центре картины – лирический образ Татьяны. Передача сложного душевного состояния героини.
4. Четвертая картина	Сцена дуэли Ленского с Онегиным. Смерть Ленского.
5. Пятая картина	Бал в доме Лариных. Ссора Ленского с Онегиным. Драматическая кульминация.
6. Шестая картина	Онегин признается Татьяне в любви. Татьяна остается верна клятве, данной мужу.
7. Седьмая картина	Бал в Петербурге. Встреча Татьяны с Онегиным.



12. На этой фотографии изображена

- мать Чайковского Александра Андреевна ☐
- сестра Чайковского Александра ☐
- меценатка Надежда Филаретовна фон Мекк ☐

13. По нотам определи и подпиши темы из оперы и укажи картину

Весьма умеренно

Уж как по мо-сту, мо-сточ - ку, по ка - ли - но - вым до - соч - кам,
вай - ну, вай - ну, вай - ну, вай - ну, по ка - ли - но - вым до - соч - кам.

1.....

Не спеша

The first staff of music is in G major (one sharp) and 4/4 time. It begins with a piano (*p*) dynamic. The melody starts on G4, moves to A4, then B4, and continues with a series of eighth and sixteenth notes, including a chromatic descent (F#4, E4, D4) and a final quarter note G3.

2.....

Неторопливо

Я не спо - соб - на к гру - сти том - ной, я не люб - лю меч -
- тать в ти - ши, иль на бал - ко - не но - чью тем - ной взды - хать...

3.....

Умеренно скоро

Де - ви - цы, кра - са - ви - цы, ду - ше - ньки, по - дру - жень - ки,
ра - зы - грай - тесь, де - ви - цы, раз - гу - ляй - тесь, ми - лы - е....

4.....

Умеренно

Я люб - лю вас, я люб - лю вас, Оль - га, как од - на бе -

4 зум - на - я ду - ша по - э - та е - ще - лю - бить о - суж - де - на...

5.....

Не спеша

Ку - да, ку - да, ку - да вы у - да - ли - лись, вес - ны мо - ей зла - ты - е дни?

Что день гря - ду - щий мне го - то - вит? Е - го мой взгляд на - прас - но ло - вит...

6.....

Темп вальса

Ку - да, ку - да, ку - да вы у - да - ли - лись, вес - ны мо - ей зла - ты - е дни?

7.....

Не слишком медленно

Ког - да бы жизнь до - маш - ным кру - гом я о - гра - ни - чить за - хо - тел,

8 ког - да б мне быть от - цом, су - пруж - ном при - ят - ный жре - бий по - ве - лел...

8.....

Тема 21. Тест по симфоническому творчеству П.И. Чайковского

Отметь правильные и впиши пропущенные ответы

1. Чайковский написал.....симфоний и программную симфонию
.....
2. Первая симфония Чайковского называется
 - «Сладкая греза» ☐
 - «Зимние грезы» ☐
 - «Святки» ☐
3. Симфония написана под впечатлением поездки по
 - Онежскому озеру ☐
 - Ладожскому озеру ☐
 - Валдайскому озеру ☐
4. Симфония написана
 - летом 1866 года ☐
 - зимой 1867 года ☐
 - весной 1868 года ☐
5. Жанр симфонии
 - героическая ☐
 - эпическая ☐
 - лирико-драматическая ☐
6. Основная тональность симфонии
 - до минор ☐
 - соль минор ☐
 - Ми бемоль мажор ☐
7. Соедини стрелками часть симфонии и ее название

Первая часть	«Грезы зимнею дорогой»
Вторая часть	
Третья часть	«Угрюмый край, туманный край»
Четвертая часть	

8. Чайковский первый из русских композиторов ввел в драматическое развитие симфонии
 - лирический вальс ☐
 - меланхолический вальс ☐
 - сказочный вальс ☐

9. Установи соответствие

Часть	Форма
1. Первая часть	Двойная трехчастная с чертами рондо: А-В-А1-В-А2 – заключение
2. Вторая часть	Сонатная. Главная партия из двух элементов
3. Третья часть	Andante lugubre (в темпе спокойного шага, мрачно)
4. Четвертая часть	Скерцо. Сложная трехчастная

10. По нотам определи и подпиши темы из симфонии «Зимние грезы»

Скоро, безмятежно
Флейта
p

1.....

Скоро, безмятежно
Кларнет
mf espress.

2.....

Не слишком медленно, певуче
p espress.

3.....

Умеренно, печально
p espress.

4.....